

Gerben Rypma, de keunstner fan it dûbele krús

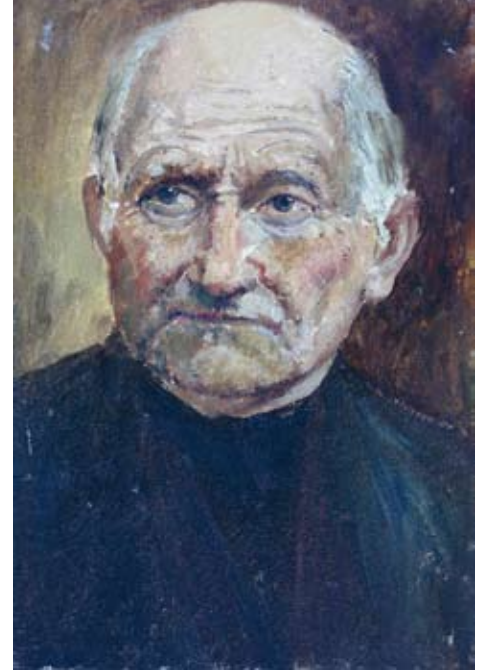
Wa't súdlik fan Aldegea (W) it fytspaad by de Brekken lâns fytsst, komt nei in pear kilometer by in buordsje mei in gedicht, tekening en ynformaasje oer Gerben Rypma. Op dat plak op it fuottenein fan de wrâld hat Rypma neffens de boufergunning fan de gemeente Wymbritseradiel yn 1921 in feestalling bouwe litten. Mar Rypma brûkte it hokje net allinne foar fee, hy wenne dêr ek sels. Hy hie dêr wat buorkerij, skreau gedichten en skildere it lânskip om him hinne.

Gerben Rypma libbe op 'e râne fan de mienskip. Itselde kin sein wurde fan syn dicht- en skilderwurk. De fernijingen fan de tweintichste ieu lykje dêroan foarby te gean. Is it dan noch wol de muoite wurdich om omtinken te jaan oan it wurk fan Rypma? De Stifting Gerben Rypma fynt fan wol. Al sa'n tsien jier is de Stifting warber mei ynventarisearjen, bewarjen en ûnder de oandacht bringen fan syn wurk. De Stifting organisearret toochdagen, útstallingen, kuiertochten, ûnderhâldt in website en jout cd's út mei foardrachten en lieten, en kaarten mei tekeningen en skilderijen fan de keunstner. De belangstelling foar de aktiviteiten lit sjen dat in protte minsken it wurk fan Rypma ek no noch wurdearje en der ynspiraasje út helje. De Stifting hat Eeltsje Hettinga frege om in boek te skriuwen oer it wurk en de libbenswize fan

dy bysûndere man. Dat boek is yn de hjerst fan 2010 útkommen mei as titel 'Gerben Rypma, de keunstner fan it dûbele krús'.

It boek sjocht der kreas út, in hurd kaft mei in selsportret fan de keunstner op it omslach en in formaat dat tekeningen en skilderijen moai útkomme lit. Yn de earste helte fan it boek beskriuwt Hettinga it libben fan Rypma, rynsk yllustrearre mei foto's, tekeningen en gedichten. Meast slute dy goed by de tekst oan, mar hjir en dêr binne yllustraasjes en byhearrende tekst op ferskillende siden ôfprinte. It twadde part fan it boek bestiet út tekeningen en skilderijen: pleatsen, lânskippen en portretten. De seleksje jout in goed byld fan it wurk fan Rypma, mar in dûdlike oardering en taljochting op it wurk ûntbrekt.

Hettinga hat in ferskaat oan boarnen brûkt foar syn stúdzje oer Gerben Rypma. Nêst argyf materiaal, literatuer en it eigen wurk foarmje de ferhalen en anekdoates dy't troch famylje en tiidgenoaten ferteld wurde in wichtige boarne om wat oer syn tinken en syn dwaan en litten te witten te kommen. Dy faak humoristyske ferhalen meitsje it boek tige lêsbear. Wat it boek fierder nijsgjirrich makket, is dat Hettinga de feitlike ynformaasje en ferhalen oer de keunstner pleatst yn de bredere literêr-histoaryske, sosjaal-ekonomyske en religieuze kontekst fan syn tiid. Nettsjinsteande de dûdlike boarnefermelding is it net in saaklik wittenskiplik boek wurden, mar oan 'e oare kant ek net in folslein romantyske ferhaal. Hettinga neamt it sels in biografyske skets. Hy pleatst de feiten dy't bekend binne yn



▲
Portret fan in ûnbekende
oaljeferve op hurdboard, 15 x 30 sm

◀
Kryttekening op papier, 13 x 13 sm

in dekor fan hoe't it dêr yn dy tiid mooglik om en ta gongen is. Sa jout er in byldzjende beskriuwing fan hoe't Gerben Rypma mear dea as libben op in ûnlijige winterjûn út syn nearzige klinte by de Brekswâl troch famylje ophelle wurdt en foar fersoarging nei it Teatskehûs yn Blauhûs brocht wurdt. Benammen lêzers dy't bekend binne mei it gea en de wrâld fan Rypma sille har sa'n tocht mei hynder-en-wein troch de Sânfurderrypp yntinke kinne.

Sa op it earste gesicht docht it ferhaal fan Hettinga wat gaoatysk oan. Hy skriuwt yn de ynliding dat it net in ferhaal is fan a nei b, mar in ferhaal mei omwegen en slingerpaden. Dochs jouwe de opinoar folgjende haadstikken wol dúdlik de ferskillende libbensfazzen fan de keunstner oan. It iene is wat anekdoatysker, it oare mear beskôgjend. Dêrby komme wolris deselde saken oan 'e oarder, mar meast yn in oare kontekst en tiid. Hettinga jout in aardich folslein byld fan wat fan Rypma bekend is en ek fan hoe't lettere generaasjes oer syn wurk tinke.

Hat de ynfalshoeke dy't Hettinga keazen hat no nij ljocht smiten op de persoan en it wurk fan Gerben Rypma? Hettinga jout in

wiidweidich byld fan de tiid dêr't Rypma yn opgroeide. De ekonomyske situaasje op 'e ein fan de njoggentjinde ieu, it katolike fermidden en de ûntjouwingen yn de literatuer komme oan bod en hawwe ynfloed op it wurk fan Rypma hân. Dochs bliuwe der fragen. It wie in tiid fan tanimmende ferpyldering. De katoliken rûnen dêr net yn foarop, mar ek yn Blauhûs kamen hieltyd mear eigen katolike organisaasjes en ferieningen. Hokfoar ynfloed hie dat op de kontakten bûten de eigen pylder en hoe gong in man as Rypma dêr mei om? Hettinga lit sjen dat de ûntjouwingen yn de katolike tsjerke fan dy tiid gjin maklike problematyk foarmje en dat net krekt dúdlik is hoe't Rypma dêr yn stie.

Literêr besjoen steane Rypma syn earste gedichten yn de folksardige tradysje fan 'e ein fan de njoggentjinde ieu, mar yn it begjin fan de tweintichste ieu wurdt syn wurk persoanliker en technysk better. Krekt as de Jongfriezen leit Rypma him ta op it skriuwen fan sonnetten. Nei 1920 sjogge wy net folle fernijing mear. Fierdere literêre ûntjouwingen lykje oan Rypma foarby te gean. Hy bliuwt in man fan gefoelige, sobere natuerlyryk en gedichten fan in mear moreel-geastlik karakter, dy't yn lettere tiid op syn heechst fan wat mear

libbenswiisheid tsjûgje. Foar syn skilderkeunst jildt itselde. Mei syn omkesizzer Jaring Walta reizget Rypma nei musea yn Amsterdam, Maastricht en oare plakken om stúdzje te meitsjen fan skilder- en tekentechniken. Hy eksperimintearret mei kleur en ljochtynfal. Dochs bliuwt it measte wurk tradisjoneel fan aard. Hettinga moat ek dêr wer konstatearje dat Rypma de oansluting by de tweintichste ieu mist.

Hettinga pleatst Rypma yn syn stúdzje yn it bredere perspektyf fan syn tiid en dêrtroch krije wy mear sicht op dy eigensinnige keunstner. It bliuwt lykwols dreech om te witten te kommen hoe't Rypma de ûntjouwingen fan de tweintichste ieu belibbe. Hy hie net folle kontakt mei de minsken en liet net folle oer himsels los. Dúdlik komt nei foaren dat Rypma syn eigen wei gong. Syn wrâld wie it wide wetterlân by de Aldegeaster Brekken, in wrâld dêr't moderne ûntjouwingen gjin plak yn hiene. Om dêr mear fan te begripen, kin men it bêste sels op 'e fyts stappe mei in dichtbondel fan Rypma yn 'e fytstas, en dan it Brekkenpaad by Aldegea (W) ynslaan om op it bankje by it boerd oer de keunstner te genietsjen fan syn gedichten en it gea fan de Sânfurderrypp. ■